

START2BOAT

START2BOAT



OPLEIDINGSCENTER



YACHTCHARTER



BOOTTRANSPORT



AANKOOPADVIES

1

Wie is **START2BOAT** ?

START2BOAT

- Méér dan enkel een opleidingscenter!
- Wij bieden u:
 - ✓ *Vaaropleiding*
 - ✓ *Yachtcharter*
 - ✓ *Boottransport*
 - ✓ *Aankoopadvies*
- Professionele, RYA- gekwalificeerde instructeurs
- Erkend door FOD Mobiliteit en vervoer

2

START2BOAT

Veiligheid: BRAND

Wanneer ontstaat een brand?



3

START2BOAT

Veiligheid: VERDRINKEN

- Reddingsvest



Regel: 1 reddingsvest direct voorhanden per opvarende met felle kleur.
geel of oranje



4

START2BOAT

Veiligheid: VERDRINKEN

- Reddingsvest: drijfvermogen

 <p>Drijfhelp</p>	 <p>Open water</p>
 <p>Beschut Water</p>	 <p>Open zee</p>

5

START2BOAT

Andere veiligheidsmiddelen

- **Radarreflector** (soms verplicht!)



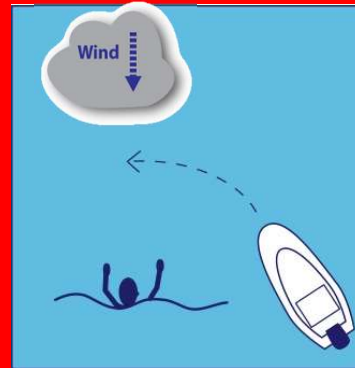


- Vergroot zichtbaarheid voor schepen op radar
- radarreflector ≠ GARANTIE
- We hangen de reflector zo hoog mogelijk
- Minstens 4m hoog (indien mogelijk)

6

Man Over Boord

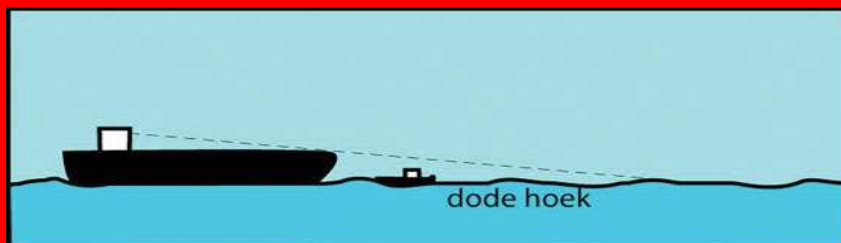
- Onafgebroken drenkeling aanwijzen
- Bovenwinds naderen
- Aan stuurman's kant
- Zet motor in neutraal
- Draai weg van drenkeling



→ Stilstaand of stromend water is GEEN verschil

7

Dode hoek



- Het gedeelte van het vaarwater vóór de boeg van een binnenschip dat door de schipper vanuit zijn stuurhut niet kan worden overzien.
- Kijk regelmatig achter u!

8

Voorrangsregels binnenwateren

- 1) Gestrekte koers **stuurboordwal** gaat voor
 (kan boeienlijn of echte wal zijn)
- 2) **Groot** (>20m) gaat voor **klein** (<20m)
- 3) **Hoofdvaarwater** gaat voor **nevenvaarwater**
- 4) **Zeil** gaat voor **spierkracht** gaat voor **motor** (enkel bij kleine schepen)
- 5) Motorboten onderling: Voorrang van rechts
- 6) Zeilboten onderling:
 - Zeilen over dezelfde boeg: Loef wijkt voor lij
 - Zeilen over verschillende boeg: BB-zeil heeft voorrang

9

Sluis



Lichtencombinaties bij de sluis:



Gesloten



Klaarmaken om binnen te varen



wordt bediend even geduld



Binnenvaren is toegestaan

10

START2BOAT

Afmetingen:

Lengteoverschot = 30cm

Breedteoverschot = 20cm

Hoogteoverschot bij bruggen = 30cm

11

START2BOAT

Laterale betonning

Betonningsrichting
= van bron naar zee

→ Rode tonnen rechts
aan rechteroever
stompe vorm
even genummerd

→ Groene tonnen links
aan linkeroever
spitste vorm
oneven genummerd

12

START2BOAT

Laterale betonning

Scheidingstonnen:
Splitsing van vaarwater.
Beide waterwegen zijn even belangrijk (gelijk belang).




13

START2BOAT

Laterale betonning

Scheidingstonnen:
Splitsing van vaarwater.
De waterwegen zijn NIET even belangrijk (ongelijk belang).




14

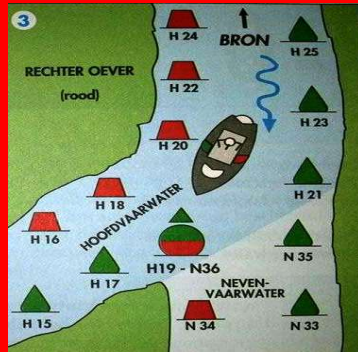
Hoofdvaarwater : volg bovenkleur
Nevenvaarwater: volg onderkleur

Laterale betonning

Scheidingstonnen:

Splitsing van vaarwater.

De waterwegen zijn NIET even belangrijk (ongelijk belang).



Hoofdvaarwater: volg bovenkleur
Nevenvaarwater: volg onderkleur



15

Laterale betonning

- Gegeven: BV20D1
 - Je vaart stroomafwaarts of in de betonningsrichting
 - Je wilt op het hoofdvaarwater varen
- Gevraagd: Langs waar passeer je deze scheidingston?



16

START2BOAT

Laterale betonning

- **Bijzonder gebied**
= gebied met bestemming
- **Veilig vaarwaterton**
= uiterton/midwaterton
= navigatiekenmerk
= zone van veilig varen





17

START2BOAT

Laterale betonning

- **Haveningang**
= Haven invaren
= naar bron varen



18



START2BOAT

Cardinale betonning

Aanduiding van:

- Wrak
- Ondiepte
- Klif

Herkennen:

- Topteken
- Lichtkarakter
- Kleurencombinatie

19

START2BOAT

Cardinale betonning

Langs waar passeer je de ton?

20

Regels SRKGT

- Een schip mag alleen in het SRKGT gebied varen als het voorzien is van een **motor** die voor onmiddellijk gebruik gereed is en waarmee een snelheid van **tenminste 6 kilometer per uur** kan worden gehandhaafd
- Met een schip van **20 meter of langer** mag **niet** :
 - Zeilen
 - Zeilen voeren wanneer hij op de motor vaart
- Voor schepen uitgerust met een **marifoon** geldt een **uitluisterplicht** voor het verkrijgen van waarschuwingen voor gevaar van aanvaring.
- De richting van het kanaal volgend moet men **altijd stuurboordwal** houden, zo dicht als veilig en uitvoerbaar is.
- Het voeren van een deugdelijke **radarreflector** is ook voor kleine schepen **altijd verplicht**.

21

Regels SRKGT

In het SRKGT gebied geldt de volgende voorrangsvolgorde:

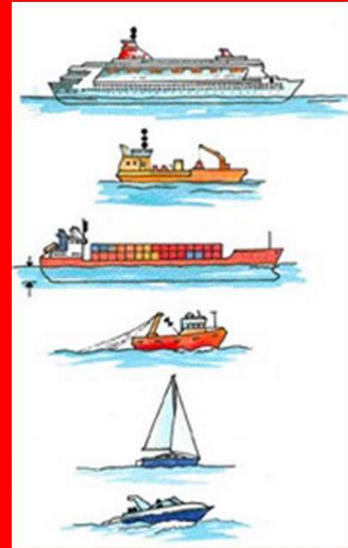
- onmanoeuvrerbare schepen,
- Bovenmaatse/geulgebonden zeeschepen,
- beperkt manoeuvreerbare schepen,
- overige schepen.

Het is **verboden** te ankeren zonder toestemming.

22

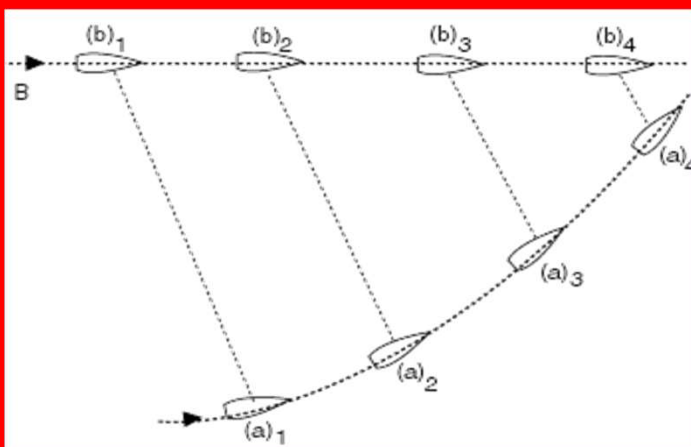
Voorrang op zee

1. onmanoeuvrerbaar schip
2. beperkt manoeuvrerbaar schip
3. vissersschip
4. zeilschip
5. werktuiglijk voortbewogen schip (WVS)



Gevaar voor aanvaring

- Duidelijke koerswijziging



Beneden ZEE-schelde

**START2BOAT**

Politiereglement BENZEE

- **Naam van het schip + thuishaven** moeten leesbaar zijn op 50 m op romp.
- De **nationale vlag** moet overdag verplicht gevoerd worden.

START2BOAT

Politierglement BENZEE

Gedrag in de vaargeul

- Stuurboordwal aanhouden
- Een schip met een lengte <12 m dient, waar dit uitvoerbaar is, **uit de vaargeul** te blijven.
- Bij het **verlaten van een vaargeul** mag u de koerslijn van een schip dat buiten die vaargeul vaart niet zodanig kruisen, dat het verplicht is koers of vaart te wijzigen.
- **Ankeren** enkel buiten vaargeul.

START2BOAT

Politierglement BENZEE

Veilige vaart

- Schepen moet motor bezitten die klaar is voor onmiddellijk gebruik voor 6km/h.

Gedrag in de vaargeul

- Stuurboordwal aanhouden
- Een schip met een lengte <12 m dient, waar dit uitvoerbaar is, **uit de vaargeul** te blijven.
- Bij het **verlaten van een vaargeul** mag u de koerslijn van een schip dat buiten die vaargeul vaart niet zodanig kruisen, dat het verplicht is koers of vaart te wijzigen. Verlaten is op eigen risico!

START2BOAT

Politierglement BENZEE

START2BOAT

Lichten en dagmerken

- De extra lichten **rood** **boven** **groen** mogen **alleen** gevoerd worden door **grote zeilschepen (>20m)**.
- Een schip dat belast is met een bijzondere **politieopdracht** voert als extra licht een **blauw** **flikkerlicht**.
- **Verboden gebied**. Als **twee of meer** schepen die belast zijn met een politieopdracht elk een **blauw** **flikkerlicht** tonen, is in de zone tussen die schepen alle scheepvaart verboden.

Politierglement BENZEE

START2BOAT

- Als door de autoriteit het internationale lettersein L (zwart-geel geblokte vlag) getoond wordt, betekent dit '**onmiddellijk stoppen**'.



- Radarreflector verplicht voor kleine schepen.

Cursus Marifoon

Kanalen Marifonie

Kanaal	Zeevaart	Binnenvaart
06	Interschip, in BE enkel loodsen	
08	Interschip	
10		Interschip
13	Veilige scheepsnavigatie	
15 en 17	Intraschip communicatie enkel op het vaartuig zelf!	
16	Internationaal noodkanaal voor nood-, spoed- en veiligheidsverkeer	
23	Communicatie met jachthavens	
24		Oostende Radio
27	Oostende Radio	
67	Search en Rescue op zee	
72		Familiaal en sociaal (laag vermogen)
73	Antipollutiekanaal : bestrijding van milieu problemen	
77	Familiaal en sociaal (laag vermogen)	
82	Bunkering (bevoorrading)	

Zendbereik

- Maximaal 30 mijl voor hoog vermogen
 - 15 tot 25 Watt
 - 50-55 km
- Maximaal 6-7 mijl voor laag vermogen
 - 0,5 tot 1 Watt
 - 10-11 km
- Hoe hoger de antenne, hoe groter zendbereik
 - Hoogterrestrictie op binnenwateren : 12m
 - Binnenwateren: antenne op 4m van omvangrijke metalen constructies



Het Nato-alfabet

A	Alfa	H	Hotel	O	Oscar	V	Victor
B	Bravo	I	India	P	Papa	W	Whisky
C	Charlie	J	Juliet	Q	Quebec	X	X-ray
D	Delta	K	Kilo	R	Romeo	Y	Yankee
E	Echo	L	Lima	S	Sierra	Z	Zulu
F	Foxtrot	M	Mike	T	Tango	.	Stop
G	Golf	N	November	U	Uniform	,	Decimal
		1	UnaOne	6	SoxiSix		
		2	BissoTwo	7	SetteSeven		
		3	TerraThree	8	OctoEight		
		4	CarteFour	9	NoveNine		
		5	PantaFive	0	NadaZero		

Bedieningsorganen Marifoon

START2BOAT

- AAN/UIT + volume
- Squelch (ruisonderdrukking)
- DSC (digitale marifoon)
- Dual Watch/Trippl Watch
- PTT (push to talk)

Read the manual !!!



Bedieningscertificaat

START2BOAT

- Vanaf 15 jaar
- Voor natuurlijk persoon
- 4 soorten
 - Pleziervaart
 - VHF
 - SRC (short range) *op zee buiten territoriale wateren*
 - Professioneel
 - ROC (regional)
 - GOC (global)

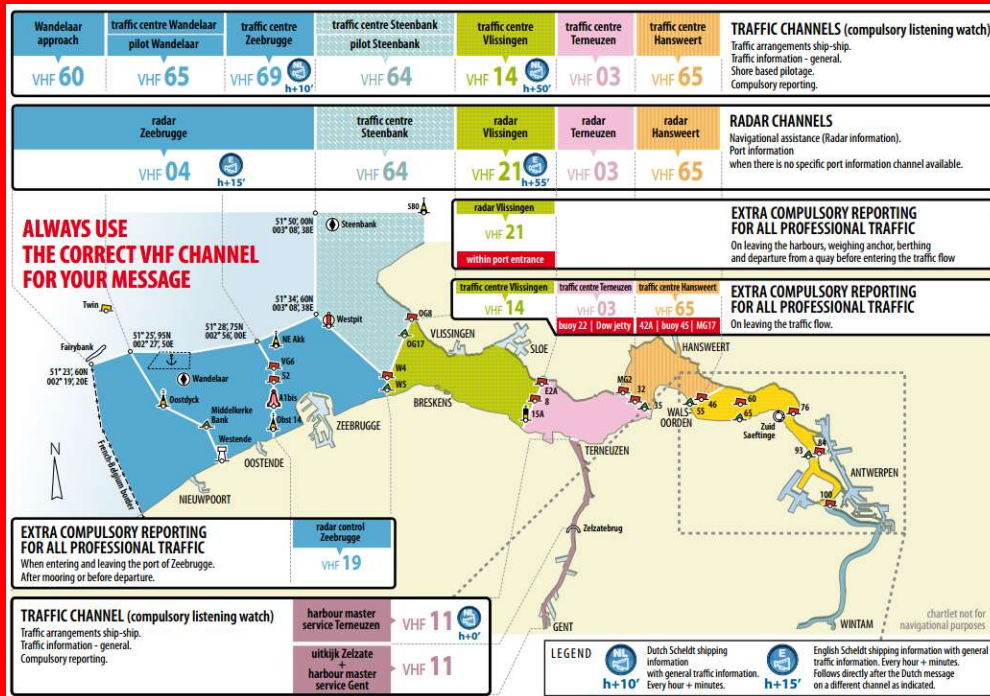
Exploitatie of zendvergunning

START2BOAT

- Gekoppeld aan een toestel en een schip
- Vergunning moet aan boord bewaard worden
- Gebruik pas toegestaan NA ontvangst vergunning
- Elke wijziging aan de installatie/eigenaar/... zorgt voor nieuwe vergunning
- Bij verkoop: vergunning insturen
- Vergunning moet ALLE toestellen vermelden (cfr portafoon)
- Op de vergunning staat:
 - Roepnaam
 - Adresgegevens houder
 - Naam en registratienummer schip
 - Lijst van communicatie toestellen
 - Gebruik van specifieke kanalen



START2BOAT

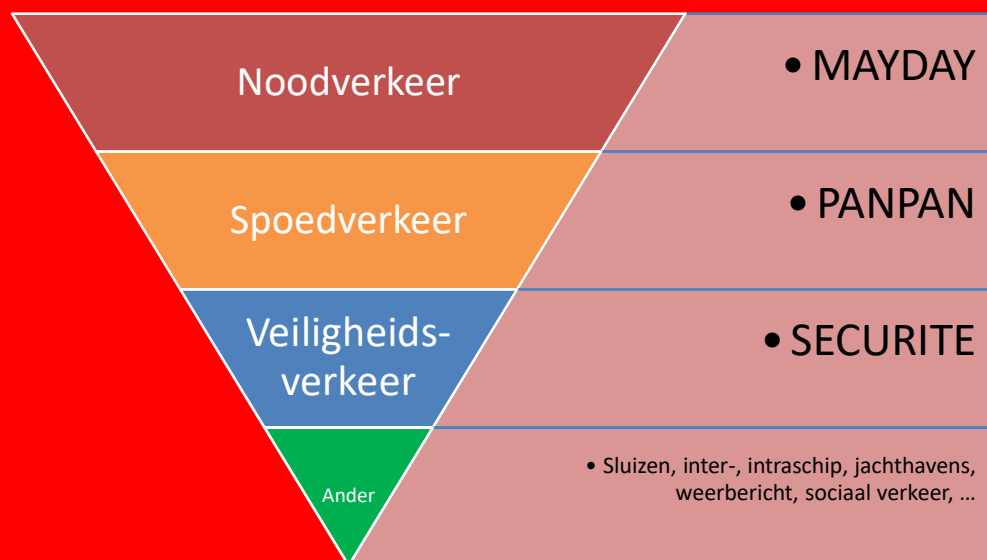


Algemene reglementen

START2BOAT

- Marifoonverplichting
 - Schip > 7m verplicht
 - Schip > 20m : 2 marifoons verplicht
 - Ook (cfr vaarbewijs):
 - Veerpont
 - Duwbak
 - Vissersschip
 - Passagiersschip
- Taal
 - Lokale taal of Engels

Rangorde in communicatie

START2BOAT

Onderscheid in verkeer

START2BOAT

Woord	Type	Omschrijving en voorbeeld
MAYDAY	Nood	Veiligheid van mensenlevens waarbij dreigend levensgevaar heerst <ul style="list-style-type: none"> • Schip met motorpech dat dreigt op rotsen te lopen • Schip wat water maakt • Persoon aan boord met hartaanval
PANPAN	Spoed	Veiligheid van mensenlevens zonder dreigend levensgevaar <ul style="list-style-type: none"> • Schip met motorpech in druk bevaren gebied • Persoon liep een breuk op, medische interventie noodzakelijk, doch zonder levensgevaar
SECURITE	Veiligheid	Veiligheid rond scheepvaart zonder dreigend gevaar <ul style="list-style-type: none"> • Een losgeslagen boei melden • Schip bij kalm weer met motorpech in luw verkeersgebied
-	alle andere	Alle andere communicatie <ul style="list-style-type: none"> • Weerbericht • Versluiting aanvragen

Cursus theorie & praktijk

Opleidingen Vaarbewijs en VHF

(theorie en praktijk)

Verhuur boot met schipper,

Charter & transport.

info@Start2Boat.be

www.Start2Boat.be

 <https://www.facebook.com/Start2Boat>

START2BOAT